



ДЕПАРТАМЕНТ ПО ТАРИФАМ ПРИМОРСКОГО КРАЯ

ПОСТАНОВЛЕНИЕ

26 декабря 2019 года

г. Владивосток

№ 67/1

Об установлении единых (котловых) тарифов на услуги по передаче электрической энергии по сетям территориальных сетевых организаций, оказывающих указанные услуги, на территории Приморского края на 2020 год

В соответствии с Федеральным законом от 26 марта 2003 года № 35-ФЗ «Об электроэнергетике», постановлением Правительства Российской Федерации от 29 декабря 2011 года № 1178 «О ценообразовании в области регулируемых цен (тарифов) в электроэнергетике», решением правления департамента по тарифам Приморского края от 26 декабря 2019 года № 69 департамент по тарифам Приморского края

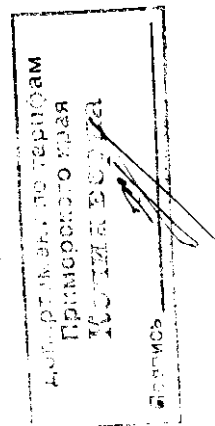
ПОСТАНОВЛЯЕТ:

1. Установить и ввести в действие с 01 января 2020 года по 31 декабря 2020 года единые (котловые) тарифы на услуги по передаче электрической энергии по сетям территориальных сетевых организаций, оказывающих указанные услуги, на территории Приморского края, согласно приложениям № 1 и № 2.

2. Настоящее постановление вступает в силу со дня его официального опубликования.

Директор
департамента по тарифам
Приморского края

В.А. Малюшицкий



Приложение № 1

к постановлению
департамента по тарифам
Приморского края
от 26 декабря 2019 года № 67/1

Единые (котловые) тарифы
на услуги по передаче электрической энергии по
сетям сетевых организаций Приморского края,
поставляемой прочим потребителям на 2020 год

№ п.п.	Тарифные группы потребителей электрической энергии (мощности)	Единица измерения	Диапазоны напряжения						Всего	X	руб./МВт·мес	руб./МВт·ч	руб./кВт·ч		
			ВН	СН-I	СН-II	СН-III	ВН	СН-I						СН-II	СН-III
1	2	3	4	5	6	7	8	9							
I	Прочие потребители (тарифы указываются без учета НДС)		I полугодие						II полугодие						
1.1	Двухставочный тариф														
1.1.1	- ставка за содержание электрических сетей		925 020,73		1 394 717,48	1 143 747,22	862 512,83		937 508,51	1 413 546,16	1 159 187,80	874 156,7			
1.1.2	- ставка на оплату технологического расхода (потерь) в электрических сетях		59,46	133,27	178,44	482,61		63,10		144,57	190,29	502,99			
1.2	Одноставочный тариф		1 456,55	2 146,90	2 556,44	2 825,96		1 550,79	2 457,59	2 689,71	3 076,88				

1	2	3	4	5	6	7	8	9	10	11	12	13
1.3	Величины перекрестного субсидирования, учтенная в ценах (тарифах) на услуги по передаче электрической энергии	тыс. руб.	2 681 679,32	1 156 286,97	470 302,42	871 097,41	1 833 992,52	2 711 332,97	1 143 843,25	548 461,47	859 696,90	159 331,34
1.4	Ставка перекрестного субсидирования	руб./МВт·ч	936,74	1 146,68	1 424,19	1 191,29	866,41	991,49	1 172,97	1 619,11	1 244,82	988,95

Таблица № 1

Размер экономически обоснованных единых (котловых) тарифов на услуги по передаче электрической энергии по сетям сетевых организаций Приморского края на 2020 год

№ п/п	Тарифные группы потребителей электрической энергии (мощности)	Единица измерения				
			ВН	СН-I	СН-II	НН
1	2	3	4	5	6	7
1	Величины, используемые при утверждении (расчете) единых (котловых) тарифов на услуги по передаче электрической энергии в субъекте Российской Федерации в соответствии с приложением № 3 к решению органа исполнительной власти субъекта Российской Федерации в области государственного регулирования тарифов:					
1.1	Экономически обоснованные единые (котловые) тарифы на услуги по передаче электрической энергии (тарифы указываются без учета НДС)		I полугодие			
1.1.1	Двухставочный тариф:					

1.1.1.1	- ставка за содержание электрических сетей	руб./МВт·мес	165 792,60	408 271,91	570 773,01	777 109,66
1.1.1.2	- ставка на оплату технологического расхода (потерь) в электрических сетях	руб./МВт·ч	59,46	133,27	178,44	482,61
1.1.2	Одноставочный тариф	руб./кВт·ч	0,30986	0,72271	1,36515	1,95955
1.2	Экономически обоснованные единые (котловые) тарифы на услуги по передаче электрической энергии (тарифы указываются без учета НДС)					
1.2.1	Двухставочный тариф					
1.2.1.1	- ставка за содержание электрических сетей	руб./МВт·мес	198 332,57	421 924,66	581 862,64	800 035,81
1.2.1.2	- ставка на оплату технологического расхода (потерь) в электрических сетях	руб./МВт·ч	63,10	144,57	190,29	502,99
1.2.2	Одноставочный тариф	руб./кВт·ч	0,37782	0,83348	1,44489	2,08795
№ п/п	Наименование сетевой организации с указанием необходимой валовой выручки (без учета оплаты потерь), ПВВ которой учтена при утверждении (расчете) единых (котловых) тарифов на услуги по передаче электрической энергии в субъекте Российской Федерации		НВВ сетевых организаций без учета оплаты потерь, учтенная при утверждении (расчете) единых (котловых) тарифов на услуги по передаче электрической энергии в субъекте Российской Федерации	Учетные расходы сетевых организаций, связанные с осуществлением технологического присоединения к электрическим сетям, не включаемые в плату за технологическое	Величина потерь электрической энергии при ее передаче по электрическим сетям, учтенная при формировании регулируемых цен (тарифов)	

		тыс. руб.	присоединение тыс. руб.	млн. кВт*ч
1.	ООО «Распределительные энергетические сети»	27 544,89	830,43	4.1509
2.	АО «Арсеньев электросервис»	144 397,95	2 340,82	19,4448
3.	Хорольское муниципальное унитарное предприятие электрических сетей	38 362,79	0,00	4,2258
4.	АО «Спасскэлектросеть»	171 025,10	290,88	20,886
5.	АО «Коммуналэлектросервис»	132 601,03	6 282,15	10,1057
6.	ООО «Энергетические сети Преображения»	18 442,70	-21,45*	1,4678
7.	ООО «Инфраструктура»	7 799,57	0,00	0,4779
8.	АО «Дальневосточная ресурсоснабжающая компания»	268 134,52	5 692,45	31,4031
9.	ООО «Дальнереченская электросетевая компания»	134 007,95	690,26	20,1269
10.	ООО «Приморский лесокombинат»	2 967,63	0,00	0,8626
11.	ООО «Энергия» с.Черниговка	55 441,93	1603,70	8,2913
12.	Октябрьское районное муниципальное унитарное предприятие электрических сетей	52 307,31	274,44	8,0645

13.	ООО «Кировская электросеть»	61 873,98	1 546,58	6,2543
14.	МУП «Уссурийск-Электросеть» УГО	317 618,89	19 203,29	92,803
15.	АО «МАПЭ»	56 691,75	1 389,02	5,7437
16.	АО «Восточный порт»	23 575,73	0,00	9,8418
17.	ПАО «Асколси»	6 410,56	0,00	0,2351
18.	ООО «Коммунальные сети»	189 961,51	4 525,15	15,9411
19.	ОАО «Российские железные дороги» структурное подразделение филиала «Трансэнерго» Дальневосточная дирекция по энергообеспечению	75 688,06	121,99	15,2422
20.	АО «Находкинский МТП»	4 882,84	0,00	0,3733
21.	ООО «Спасскэлектромонтаж»	21 005,82	0,00	1,2216
22.	ООО «УК ПВЭСиК»	4 678,41	0,00	0,6318
23.	МУПВ «Владивостокское предприятие электрических сетей»	796 015,93	21 333,71	298,499
24.	АО «Кавалеровская электросеть»	101 914,49	2 029,82	8,7911
25.	АО «Оборонэнерго» филиал «Приморский»	604 289,69	17 262,25	76,3732
26.	ООО «Артемовская электросетевая компания»	206 624,46	19 887,51	68,0378
27.	АО «Электробытсервис»	42 070,98	1 034,09	5,3581

28.	АО «Спасскэлектр»	9 628,75	0,00	0,9504
29.	ООО «Территориальная энергосетевая компания»	274 138,38	4 518,12	85,2858
30.	ООО «Промышленные энергосети Приморского края»	12 005,36	22,67	1,7793
31.	ООО «Дальневосточные электрические сети»	71 375,54	1 771,85	3,5866
32.	АО «Дальневосточная распределительная сетевая компания»	7 219 383,53	310 841,79	650,000
33.	ООО «Электросеть Восточная»	6 991,13	0,00	1,967
ВСЕГО		11 159 859,18	423 471,51	1 478,4235

* Примечание: плановые выпадающие расходы на 2020 год 100,84 тыс. руб., корректировка фактических выпадающих расходов - (-122,29) тыс. руб.

Таблица № 2

Показатели для целей расчета единых (котловых) тарифов на услуги по передаче электрической энергии по сетям организаций Приморского края на 2020 год

№ п/п	Тарифные группы	Ед-ца измерен	I полугодие		II полугодие	
			Диапазоны напряжения		Диапазоны напряжения	

1	2	3	4	5	6	7	8	9	10	11	12	13
<p>Величины, используемые при утверждении (расчете) единых (котловых) тарифов на услуги по передаче электрической энергии в субъекте Российской Федерации в соответствии с приложением № 3 к решению органа исполнительной власти субъекта Российской Федерации в области государственного регулирования тарифов решения органа:</p>												
I.	Плановый объем полезного отпуска электрической энергии всех потребителей, оплачивающих услуги по передаче по единым (котловым) тарифам на услуги по передаче электрической энергии, в т.ч.	млн. кВт·ч	-	1 008,38	330,23	731,22	2 948,29	-	975,17	338,74	690,62	2 576,62
1.1.	Население и приравненные к нему категории потребителей:											
1.1.1	Население и приравненные к нему категории потребителей, за исключением указанного в пунктах 1.1.2 и 1.1.3: исполнители коммунальных услуг (товарищества собственников жилья, жилищно-строительные, жилищные или иные специализированные потребительские кооперативы либо управляющие организации), приобретающие электрическую энергию (мощность) для предоставления коммунальных услуг собственникам и пользователям жилых помещений и содержания общего имущества многоквартирных домов; наймодатели (или уполномоченные ими лица), предоставляющие гражданам жилые помещения специализированного жилищного фонда, включая жилые помещения в общежитиях, жилые помещения маневренного фонда, жилые помещения в домах системы социального обслуживания населения, жилые помещения фонда для временного поселения вынужденных переселенцев, жилые помещения фонда для временного проживания лиц, признанных беженцами, а также жилые помещения для социальной защиты отдельных категорий граждан, приобретающие электрическую энергию (мощность) для предоставления											

	коммунальных услуг пользователям таких жилых помещений в объемах потребления электрической энергии населением и содержания мест общего пользования в домах, в которых имеются жилые помещения специализированного жилого фонда;					0,15					0,13	
	Плановый объем полезного отпуска электрической энергии (в том числе с учетом дифференциации по двум и по трем зонам суток)	млн. кВт·ч	-	-	-	-	-	-	-	-	-	
1.1.2	Население, проживающее в городских населенных пунктах в домах, оборудованных стационарными электроплитами и (или) электроотопительными установками, и приравненные к ним: исполнители коммунальных услуг (товарищества собственников жилья, жилищно-строительные, жилищные или иные специализированные потребительские кооперативы либо управляющие организации), приобретающие электрическую энергию (мощность) для предоставления коммунальных услуг собственникам и пользователям жилых помещений и содержания общего имущества многоквартирных домов; наймодатели (или уполномоченные ими лица), предоставляющие гражданам жилые помещения специализированного жилищного фонда, включая жилые помещения в общежитиях, жилые помещения маневренного фонда, жилые помещения в домах системы социального обслуживания населения, жилые помещения фонда для временного поселения вынужденных переселенцев, жилые помещения фонда для временного проживания лиц, признанных беженцами, а также жилые помещения для социальной защиты отдельных категорий граждан, приобретающие электрическую энергию (мощность) для предоставления коммунальных услуг пользователям таких жилых помещений в объемах потребления электрической энергии населением и содержания мест общего пользования в домах, в которых имеются жилые помещения специализированного жилого фонда;											
	юридические и физические лица, приобретающие электрическую энергию (мощность) в целях потребления на коммунально-бытовые нужды в населенных пунктах и жилых зонах при воинских частях и рассчитывающиеся по договору энергоснабжения по показаниям общего прибора учета электрической энергии.											
	Плановый объем полезного отпуска электрической энергии (в том числе с учетом дифференциации по двум и по трем зонам суток)	млн. кВт·ч	-	-	-	-	1 597,41	-	-	-	-	1 403,52

	дифференциации по двум и по трем зонам суток)											
1.1.3	Население, проживающее в сельских населенных пунктах и приравненные к ним: исполнители коммунальных услуг (товарищества собственников жилья, жилищно-строительные, жилищные или иные специализированные потребительские кооперативы либо управляющие организации), приобретающие электрическую энергию (мощность) для предоставления коммунальных услуг собственникам и пользователям жилых помещений и содержания общего имущества многоквартирных домов; наймодатели (или уполномоченные ими лица), предоставляющие гражданам жилые помещения специализированного жилищного фонда, включая жилые помещения в общежитиях, жилые помещения маневренного фонда, жилые помещения в домах системы социального обслуживания населения, жилые помещения фонда для временного поселения вынужденных переселенцев, жилые помещения фонда для временного проживания лиц, признанных беженцами, а также жилые помещения для социальной защиты отдельных категорий граждан, приобретающие электрическую энергию (мощность) для предоставления коммунальных услуг пользователям таких жилых помещений в объемах потребления электрической энергии населением и содержания мест общего пользования в домах, в которых имеются жилые помещения специализированного жилого фонда;											
	юридические и физические лица, приобретающие электрическую энергию (мощность) в целях потребления на коммунально-бытовые нужды в населенных пунктах и жилых зонах при воинских частях и рассчитывающиеся по договору энергоснабжения по показаниям общего прибора учета электрической энергии.											
	Плановый объем полезного отпуска электрической энергии (в том числе с учетом дифференциации по двум и по трем зонам суток)	млн. кВт·ч	-	-	-	-	498,26	-	-	-	-	395,17
1.1.4	Приравненные к населению категории потребителей, за исключением указанных в пункте 71(1) Основ ценообразования:											
1.1.4.1	Садоводческие некоммерческие товарищества и огороднические некоммерческие товарищества.											
	Плановый объем полезного отпуска электрической энергии (в том числе с учетом дифференциации по двум и по трем зонам суток)	млн. кВт·ч	-	-	-	-	30,76	-	-	-	-	25,82

	числе с учетом дифференциации по двум и по трем зонам суток)												
1.1.4.2	Юридические лица, приобретающие электрическую энергию (мощность) в целях потребления осужденными в помещениях для их содержания при условии наличия раздельного учета электрической энергии для указанных помещений.							2,71					2,57
	Плановый объем полезного отпуска электрической энергии (в том числе с учетом дифференциации по двум и по трем зонам суток)	млн. кВт·ч	-	-	-	-	-	2,71	-	-	-	-	2,57
1.1.4.3	Содержащиеся за счет прихожан религиозные организации												
	Плановый объем полезного отпуска электрической энергии (в том числе с учетом дифференциации по двум и по трем зонам суток)	млн. кВт·ч	4,29				2,94						
1.1.4.4	Гарантирующие поставщики, энергосбытовые, энергоснабжающие организации, приобретающие электрическую энергию (мощность) в целях дальнейшей продажи населению и приравненным к нему категориям потребителей в объемах фактического потребления населения и приравненных к нему категорий потребителей и объемах электроэнергии, израсходованной на места общего пользования в целях потребления на коммунально-бытовые нужды граждан и не используемой для осуществления коммерческой (профессиональной) деятельности.												

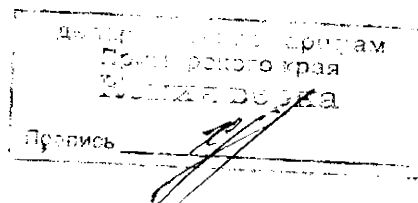
	Плановый объем полезного отпуска электрической энергии (в том числе с учетом дифференциации по двум и по трем зонам суток)	млн. кВт·ч											
1.1.4.5	Объединения граждан, приобретающих электрическую энергию (мощность) для использования в принадлежащих им хозяйственных постройках (погреба, сараи); некоммерческие объединения граждан (гаражно-строительные, гаражные кооперативы) и граждане, владеющие отдельно стоящими гаражами, приобретающие электрическую энергию (мощность) в целях потребления на коммунально-бытовые нужды и не используемую для осуществления коммерческой деятельности.												
	Плановый объем полезного отпуска электрической энергии (в том числе с учетом дифференциации по двум и по трем зонам суток)	млн. кВт·ч	21,75				16,41						
2.	Величина заявленной мощности всех потребителей, оплачивающих услуги по передаче по единым (котловым) тарифам на услуги по передаче электрической.	МВт	-	253,83	79,46	253,38	933,90	-	257,91	92,18	248,18	850,75	

2.1	Население и приравненные к нему категории потребителей:												
	Величина заявленной мощности (в том числе с учетом дифференциации по двум и по трем зонам суток)	МВт	-	-	-	-	574.83	-	-	-	-	-	492.48
2.2	Величина заявленной мощности потребителей, не относящихся к населению и приравненным к нему категориям потребителей	МВт	-	253.83	79.46	253.38	359.07	-	257.91	92.18	248.18	358.27	

Директор
департамента по тарифам
Приморского края



В.А. Малюшицкий



Приложение № 2

к постановлению
департамента по тарифам
Приморского края
от 26 декабря 2019 года № 67/1

Единые (котловые) тарифы
на услуги по передаче электрической энергии по
сетям субъекта Российской Федерации, поставляемой
населению и приравненным к нему категориям
потребителей на 2020 год

№ п/п	Тарифные группы потребителей электрической энергии (мощности)	Единица измерения	1 полугодие	2 полугодие
1	2	3	4	5
1.	Население и приравненные к нему категории потребителей (тарифы указываются без учета НДС)			
1.1.	Население и приравненные к нему категории потребителей, за исключением указанного в пунктах 1.2 и 1.3: исполнители коммунальных услуг (товарищества собственников жилья, жилищно-строительные, жилищные или иные специализированные потребительские кооперативы либо управляющие организации), приобретающие электрическую энергию (мощность) для предоставления коммунальных услуг собственникам и пользователям жилых помещений и содержания общего имущества многоквартирных домов; наймодатели (или уполномоченные ими лица), предоставляющие гражданам жилые помещения специализированного жилищного фонда, включая жилые помещения в общежитиях, жилые помещения маневренного фонда, жилые помещения в домах системы социального обслуживания населения, жилые помещения фонда для временного поселения вынужденных переселенцев, жилые помещения фонда для временного проживания лиц, признанных беженцами, а также жилые помещения для социальной защиты отдельных категорий граждан, приобретающие электрическую энергию (мощность) для предоставления коммунальных услуг пользователям таких жилых помещений в объемах потребления электрической энергии населением и содержания мест общего пользования в домах, в которых имеются жилые помещения специализированного жилого фонда; юридические и физические лица, приобретающие электрическую энергию (мощность) в целях потребления на коммунально-бытовые нужды в населенных пунктах и жилых зонах при воинских частях и рассчитывающиеся по договору энергоснабжения по			

	показаниям общего прибора учета электрической энергии. Гарантирующие поставщики, энергосбытовые, энергоснабжающие организации, приобретающие электрическую энергию (мощность) в целях дальнейшей продажи населению и приравненным к нему категориям потребителей, указанным в данном пункте ¹ .			
	Однотарифный тариф (в том числе дифференцированный по двум и по трем зонам суток)	руб./кВт·ч	1,19441	1,23105
1.2	Население, проживающее в городских населенных пунктах в домах, оборудованных стационарными электроплитами и (или) электроотопительными установками, и приравненные к ним: исполнители коммунальных услуг (товарищества собственников жилья, жилищно-строительные, жилищные или иные специализированные потребительские кооперативы либо управляющие организации), приобретающие электрическую энергию (мощность) для предоставления коммунальных услуг собственникам и пользователям жилых помещений и содержания общего имущества многоквартирных домов; наймодатели (или уполномоченные ими лица), предоставляющие гражданам жилые помещения специализированного жилищного фонда, включая жилые помещения в общежитиях, жилые помещения маневренного фонда, жилые помещения в домах системы социального обслуживания населения, жилые помещения фонда для временного поселения вынужденных переселенцев, жилые помещения фонда для временного проживания лиц, признанных беженцами, а также жилые помещения для социальной защиты отдельных категорий граждан, приобретающие электрическую энергию (мощность) для предоставления коммунальных услуг пользователям таких жилых помещений в объемах потребления электрической энергии населением и содержания мест общего пользования в домах, в которых имеются жилые помещения специализированного жилого фонда; юридические и физические лица, приобретающие электрическую энергию (мощность) в целях потребления на коммунально-бытовые нужды в населенных пунктах и жилых зонах при военных частях и рассчитывающиеся по договору энергоснабжения по показаниям общего прибора учета электрической энергии. Гарантирующие поставщики, энергосбытовые, энергоснабжающие организации, приобретающие электрическую энергию (мощность) в целях дальнейшей продажи населению и приравненным к нему категориям потребителей, указанным в данном пункте ¹ .			
	Однотарифный тариф (в том числе дифференцированный по двум и по трем зонам суток)	руб./кВт·ч	0,46073	0,50187
1.3	Население, проживающее в сельских населенных пунктах и приравненные к ним: исполнители коммунальных услуг (товарищества собственников жилья, жилищно-строительные, жилищные или иные специализированные потребительские кооперативы либо управляющие организации), приобретающие электрическую энергию (мощность) для предоставления коммунальных услуг собственникам и пользователям жилых помещений и содержания общего имущества многоквартирных домов; наймодатели (или уполномоченные ими лица), предоставляющие гражданам жилые помещения			

	специализированного жилищного фонда, включая жилые помещения в общежитиях, жилые помещения маневренного фонда, жилые помещения в домах системы социального обслуживания населения, жилые помещения фонда для временного поселения вынужденных переселенцев, жилые помещения фонда для временного проживания лиц, признанных беженцами, а также жилые помещения для социальной защиты отдельных категорий граждан, приобретающие электрическую энергию (мощность) для предоставления коммунальных услуг пользователям таких жилых помещений в объемах потребления электрической энергии населением и содержания мест общего пользования в домах, в которых имеются жилые помещения специализированного жилого фонда; юридические и физические лица, приобретающие электрическую энергию (мощность) в целях потребления на коммунально-бытовые нужды в населенных пунктах и жилых зонах при военных частях и рассчитывающиеся по договору энергоснабжения по показаниям общего прибора учета электрической энергии. Гарантирующие поставщики, энергосбытовые, энергоснабжающие организации, приобретающие электрическую энергию (мощность) в целях дальнейшей продажи населению и приравненным к нему категориям потребителей, указанным в данном пункте ¹ .			
	Однотарифный тариф (в том числе дифференцированный по двум и по трем зонам суток)	руб./кВт·ч	0,10561	0,13752
1.4	Приравненные к населению категории потребителей, за исключением указанных в пункте 71 (1) Основ законодательства:			
1.4.1	Садоводческие некоммерческие товарищества и огороднические некоммерческие товарищества. Гарантирующие поставщики, энергосбытовые, энергоснабжающие организации, приобретающие электрическую энергию (мощность) в целях дальнейшей продажи приравненным к населению категориям потребителей, указанным в данном пункте ¹ .			
	Однотарифный тариф (в том числе дифференцированный по двум и по трем зонам суток)	руб./кВт·ч	0,37711	0,41849
1.4.2	Юридические лица, приобретающие электрическую энергию (мощность) в целях потребления осужденными в помещениях для их содержания при условии наличия раздельного учета электрической энергии для указанных помещений. Гарантирующие поставщики, энергосбытовые, энергоснабжающие организации, приобретающие электрическую энергию (мощность) в целях дальнейшей продажи приравненным к населению категориям потребителей, указанным в данном пункте ¹ .			
	Однотарифный тариф (в том числе дифференцированный по двум и по трем зонам суток)	руб./кВт·ч	1,19933	1,23593

1.4.3	Содержащиеся за счет приходам республканские организации. Гарантирующие поставщики, энергосбытовые, энергоснабжающие организации, приобретающие электрическую энергию (мощность) в целях дальнейшей продажи приравненным к населению категориям потребителей, указанным в данном пункте ¹ .				
	<table border="1"> <tr> <td data-bbox="203 226 511 351">Одноставочный тариф (в том числе дифференцированный по двум и по трем зонам суток)</td> <td data-bbox="511 226 844 351">руб./кВт·ч</td> <td data-bbox="844 226 1177 351">0,40967</td> <td data-bbox="1177 226 1518 351">0,40895</td> </tr> </table>	Одноставочный тариф (в том числе дифференцированный по двум и по трем зонам суток)	руб./кВт·ч	0,40967	0,40895
Одноставочный тариф (в том числе дифференцированный по двум и по трем зонам суток)	руб./кВт·ч	0,40967	0,40895		
1.4.4	Объединения граждан, приобретающих электрическую энергию (мощность) для использования в принадлежащих им хозяйственных постройках (погреба, сараи); некоммерческие объединения граждан (гаражно-строительные, гаражные кооперативы) и граждане, владеющие отдельно стоящими гаражами, приобретающие электрическую энергию (мощность) в целях потребления на коммунально-бытовые нужды и не используемую для осуществления коммерческой деятельности. Гарантирующие поставщики, энергосбытовые, энергоснабжающие организации, приобретающие электрическую энергию (мощность) в целях дальнейшей продажи приравненным к населению категориям потребителей, указанным в данном пункте ¹ .				
	<table border="1"> <tr> <td data-bbox="203 532 511 657">Одноставочный тариф (в том числе дифференцированный по двум и по трем зонам суток)</td> <td data-bbox="511 532 844 657">руб./кВт·ч</td> <td data-bbox="844 532 1177 657">1,07148</td> <td data-bbox="1177 532 1518 657">1,12654</td> </tr> </table>	Одноставочный тариф (в том числе дифференцированный по двум и по трем зонам суток)	руб./кВт·ч	1,07148	1,12654
Одноставочный тариф (в том числе дифференцированный по двум и по трем зонам суток)	руб./кВт·ч	1,07148	1,12654		

Примечание:

Гарантирующие поставщики, энергосбытовые, энергоснабжающие организации, приобретающие электрическую энергию (мощность) в целях дальнейшей продажи населению и приравненным к нему категориям потребителей в объемах фактического потребления населения и приравненных к нему категорий потребителей и объемах электроэнергии, израсходованной на места общего пользования в целях потребления на коммунально-бытовые нужды граждан и не используемой для осуществления коммерческой (профессиональной) деятельности.

Директор
департамента по тарифам
Приморского края



В.А. Малюшицкий

департамент по тарифам
Приморского края
Иваново-Венгерово
Подпись 